

IL CERVO (Cervus elaphus)

SISTEMATICA

- **ORDINE**
Artiodattili
- **SOTTORDINE**
Ruminanti
- **FAMIGLIA**
Cervidi
- **SOTTOFAMIGLIA**
Cervini
- **GENERE**
Cervus
- **SPECIE**
Cervus elaphus
- **SOTTOSPECIE**
C. e. hippelaphus

CARATTERISTICHE FISICHE

Il cervo è un ruminante di grosse dimensioni che con la sottospecie *c. hippelaphus* ha colonizzato gran parte dell'Europa (in Sardegna ed in Corsica vi è la sottospecie *c. e. corsicanus*).

Cervo del Bosco della Mesola: ultimo relitto della originaria popolazione che anticamente occupava la pianura Padana e l'intera penisola

I soggetti più grossi popolano l'Europa Orientale, e qui i maschi adulti raggiungono pesi superiori ai 300 Kg. (peso intero); in Italia ed in Europa C. il peso dei maschi adulti oscilla fra i 150 ed 250 Kg., mentre le femmine sono un terzo più leggere. La vita media del cervo è di 16-20 anni. Il dimorfismo sessuale è molto evidente.

Il cervo è un ruminante pascolatore selettivo di tipo intermedio

Specie originariamente tipica dei grandi spazi aperti (palco grande molto ramificato) ma molto adattabile a situazioni ambientali diverse (ampia distribuzione)

necessità ambientali:

-disponibilità di zone fresche e ventilate in estate e di zone soleggiate e prive di neve in inverno (quartieri estivi ed invernali);

-disponibilità di acqua.

CARATTERISTICHE MORFOLOGICHE

Biometria	MASCHI	FEMMINE
Lunghezza totale (cm)	190-205	165-180
Altezza al garrese (cm)	115-130	100-115
Circonferenza torace (cm)	130-135	110-115
Peso pieno (kg)	160-220	90-120
Metatarso (cm)	55	50-52

I MASCHI raggiungono il 90% del peso a 7-8 anni
Le FEMMINE raggiungono il 90% del peso a 3-4 anni.

ORGANIZZAZIONE SOCIALE E CICLO BIOLOGICO

La maturità sessuale/fisiologica è raggiunta ai 18 mesi di vita e quindi il primo parto avviene anche a 2 anni; i maschi raggiungono la maturità sessuale /sociale verso i 6 anni mentre le femmine sono più precoci.

PERIODO NASCITE: tra maggio e giugno. In genere nasce 1 piccolo.

La probabilità della femmina di riprodursi è strettamente legata ad un peso soglia, sotto il quale, indipendentemente dall'età, la femmina non è fertile

MUTE del MANTELLO (giarra-borra-peli di lana; muta autunnale meno vistosa di quella estiva)

Il cervo rinnova il mantello in primavera ed in autunno; la muta primaverile inizia a fine marzo, è assai più vistosa di quella autunnale ed avviene prima nei soggetti più giovani e termina con gli adulti e quelli malati.

La muta autunnale inizia a fine agosto e sempre con i soggetti più giovani.

Il mantello invernale è bruno-grigiastro con specchio anale color crema. Colore più chiaro lungo le zampe posteriori e in zona perianale, tendente al rosso sulle spalle.

I maschi adulti hanno la CRINIERA

MANTELLO DEI PICCOLI: bruno scuro con macchie bianche sui fianchi. Si muta verso la fine dell'estate direttamente nel mantello invernale degli adulti. Il primo mantello estivo viene pertanto acquisito nell'estate del 2° anno di vita

INDICA ANCHE LO STATO DI SALUTE DI UN SOGGETTO





CLASSI D' ETA' DEL CERVO nel
periodo venatorio

PICCOLI: 4 - 6 mesi

GIOVANI: 1,5 anno

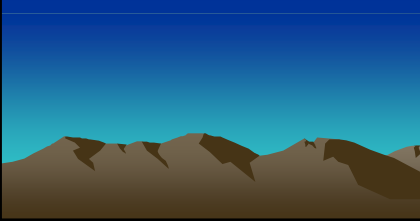
ADULTI: 2,5 e + anni



maschio

adulto:

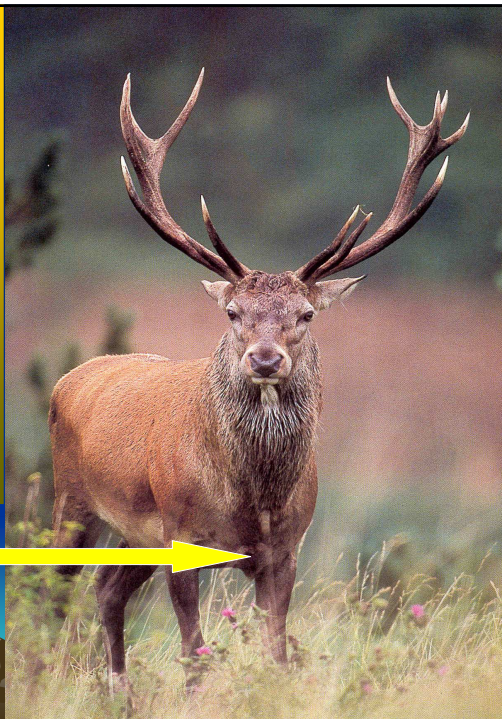
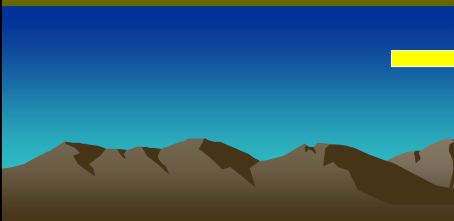
muso corto e
convesso, giogaia
e collo grosso:
tipico di soggetto
adulto (6 più anni)

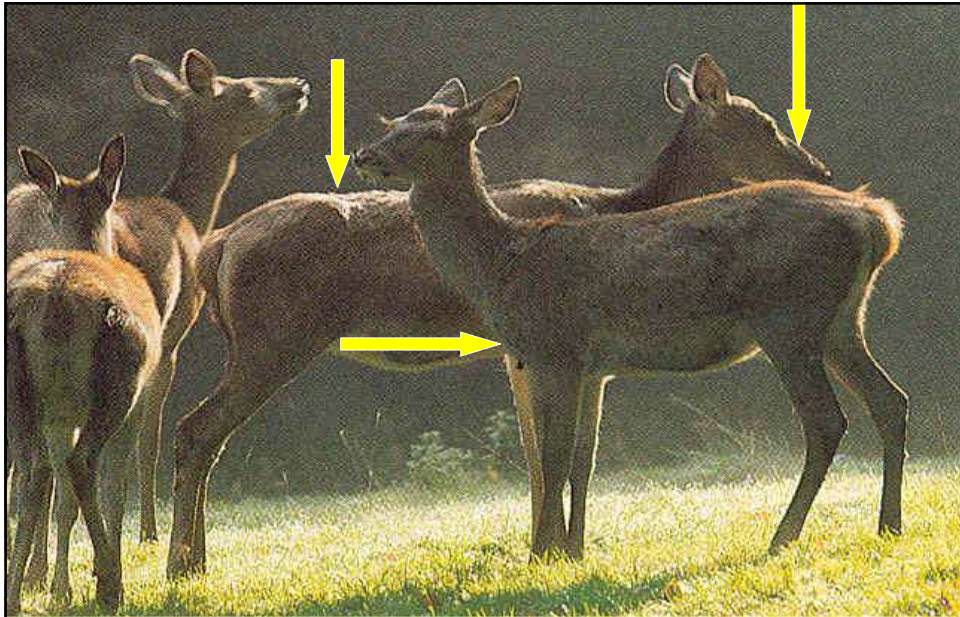


maschio

adulto:

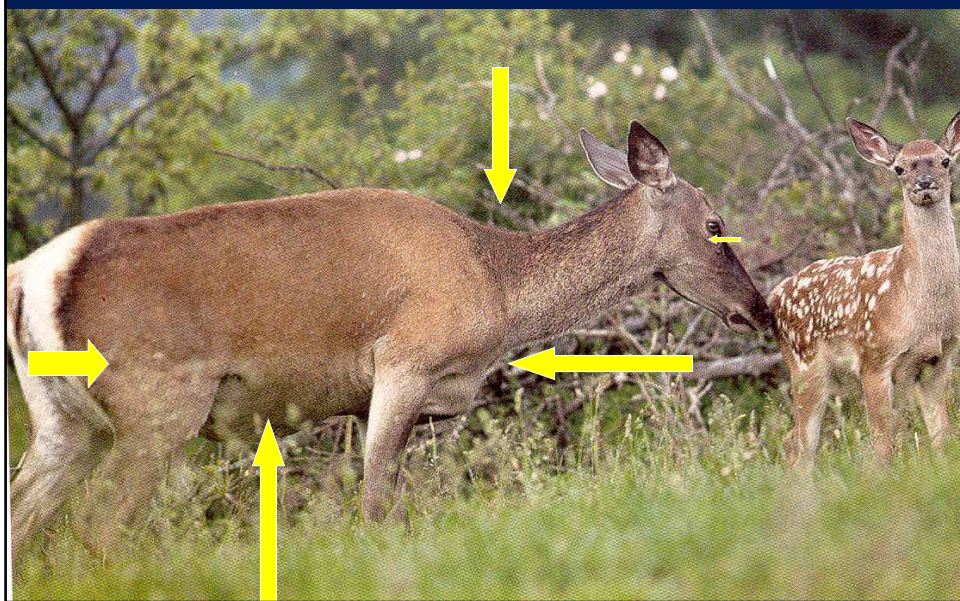
la punta dello
stomaco diventa più
evidente e
pronunciata con
l'avanzare dell'età





femmina giovane e adulta

femmina con piccolo



I PALCHI

- La crescita del **1° PALCO** inizia la primavera successiva alla nascita ed è ben riconoscibile a distanza solo al compimento dell'anno di età, quando appare costituito di 2 corte punte (4-6 cm) in velluto. Questo palco, raggiunge una lunghezza tra 5 e 50 cm, viene pulito in agosto-settembre (a circa 15-16 mesi di età) e perso nell'aprile-maggio dell'anno dopo.

Alcuni maschi di 2 anni, piuttosto scarsi fisicamente, possono avere trofei con ancora una sola punta: per evitare errori nella valutazione a distanza si deve considerare la **forma della stanga**, che nei fusoni di un anno ha un'unica curvatura rivolta all'indietro, mentre in quelli di età maggiore presenta una seconda concavità che porta la punta a rivolgersi non verso la parte posteriore dell'animale ma verso la punta delle orecchie

Anche la **forma frontale del trofeo** può aiutare nella determinazione: i fusoni di oltre 1 anno hanno tra le stanghe uno spazio ovale e non triangolare come i più giovani

- Il **2° PALCO** si sviluppa rapidamente da maggio a luglio e viene pulito nel mese di agosto, con un numero di punte generalmente tra 2 e 4.

- Dal **2° PALCO** in poi la sostituzione avviene a partire dalla 1° decade di marzo, e in 100 gg si verifica una nuova crescita

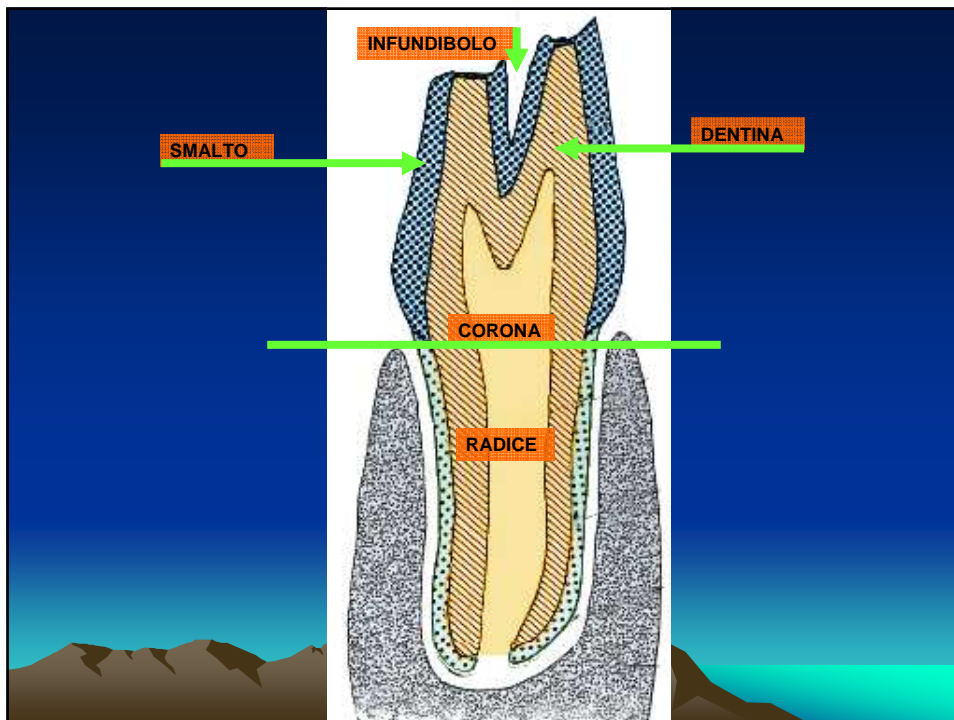
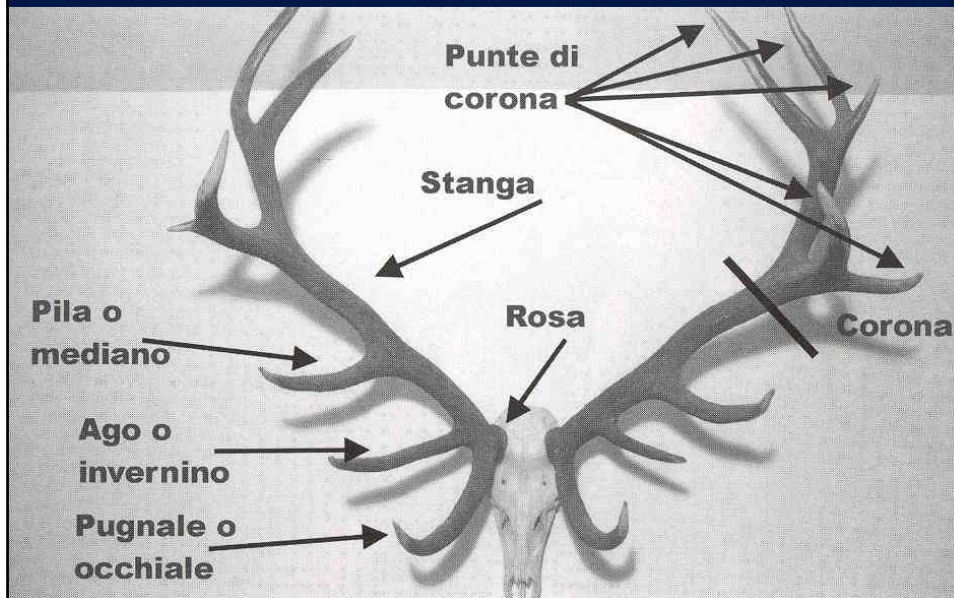
I PALCHI

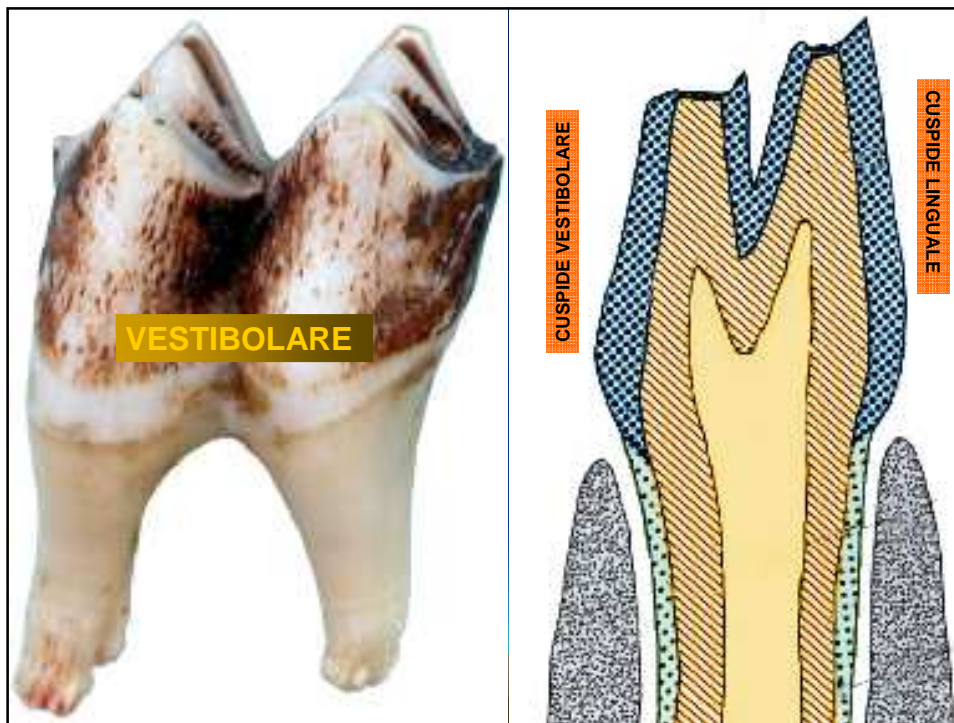
Il numero delle punte può aumentare fino all'ottavo-nono anno di vita dell'animale, mentre in seguito si assiste solo ad un aumento delle dimensioni complessive del trofeo, con incremento nel diametro medio delle ramificazioni.

Le anomalie di sviluppo sono rare; la più frequente è la lacerazione del velluto durante il periodo di ricrescita, con il conseguente sviluppo di trofeo sovrannumerario.

Come per il Capriolo, oltre una certa età (corrispondente all'inizio della vecchiaia), si assiste a un regresso del trofeo, con diminuzione della lunghezza delle punte

trofeo:denominazione delle punte





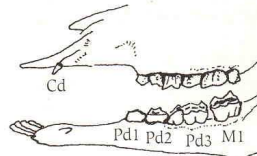
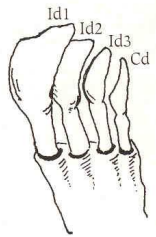
DENTIZIONE

Il cerbiatto, alla nascita, possiede 22 denti:

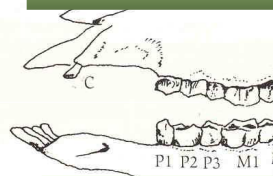
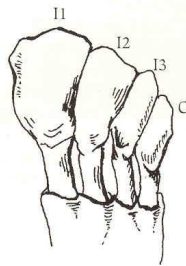
- 8 denti nell'arcata superiore (1 canino e 3 premolari)
- 14 denti nel mascellare (3 incisivi, 1 canino e 3 premolari)

La dentizione definitiva, con la crescita dei 12 molari, è di 34 denti.

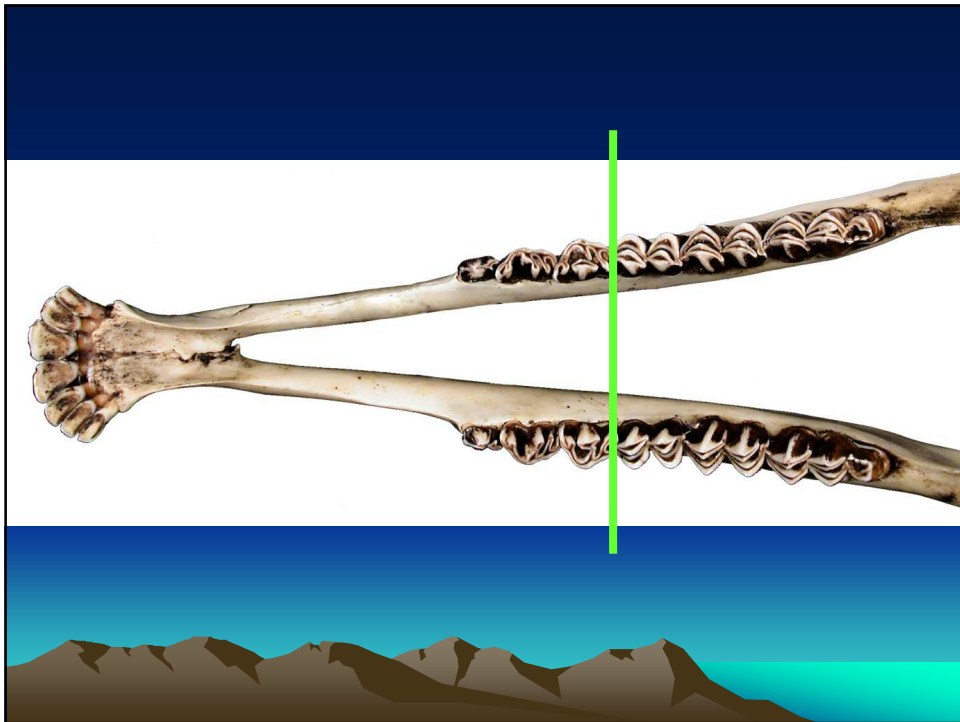
DENTIZIONE DEL CERVO



0-1-3-3



3-1-3-3



SOSTITUZIONE DEI DENTI

ETA' (mesi)	i1	i2	i3	c		p1	p2	p3			
Nascita	i1	i2	i3	c		p1	p2	p3			
4-5 mesi	i1	i2	i3	c		p1	p2	p3	M1		
11-12 mesi	i1	i2	i3	c		p1	p2	p3	M1	M2	
14 mesi	I1	I2	I3	C		P1	P2	P3	M1	M2	
16 mesi	I1	I2	I3	C		P1	P2	P3	M1	M2	
17 mesi	I1	I2	I3	C		P1	P2	p3	M1	M2	
19 mesi	I1	I2	I3	C		P1	P2	P3	M1	M2	(M3)
22-25 mesi	I1	I2	I3	C		P1	P2	P3	M1	M2	(M3)
26-27 mesi	I1	I2	I3	C		P1	P2	P3	M1	M2	M3

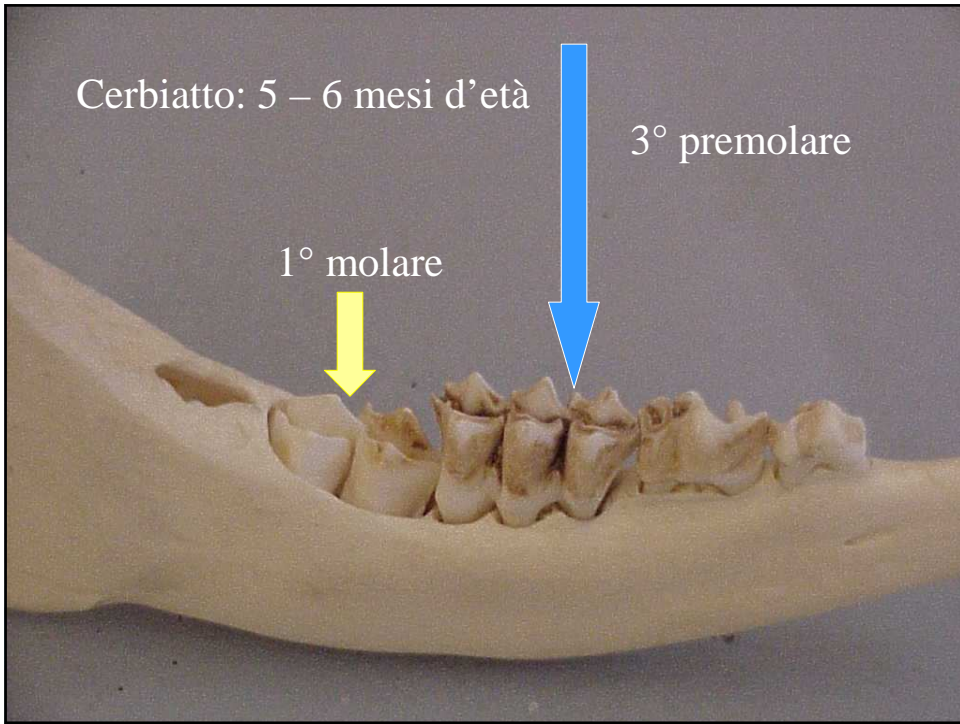
CAMBIO INCISIVI:
a 14 mesi: 1° I
a 16 mesi: 2° I
a 16 mesi: 3° I
a 19 mesi: canino

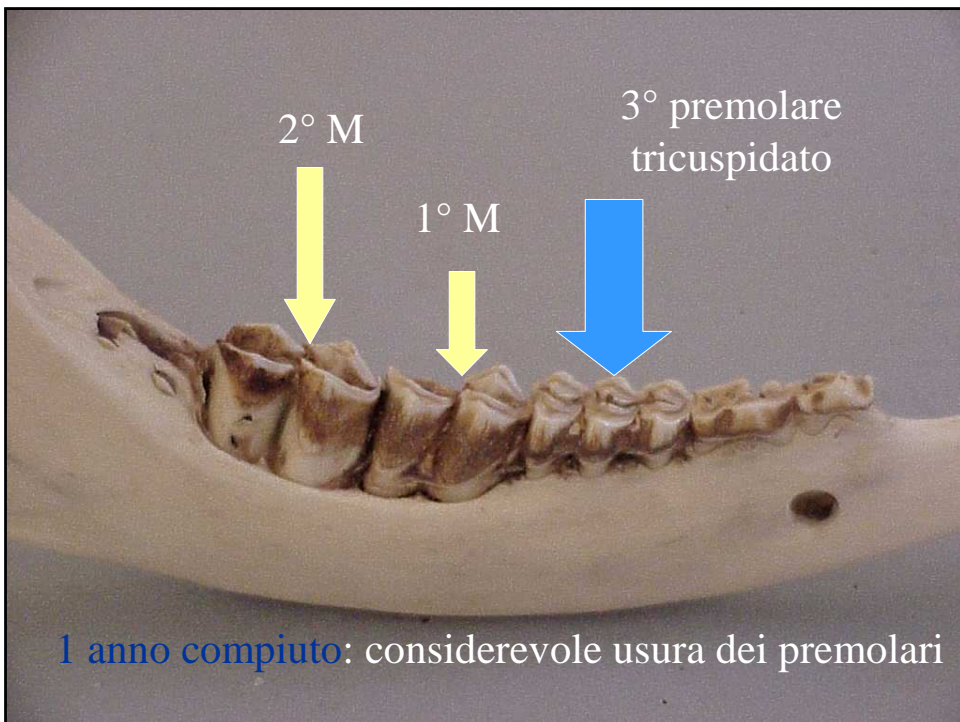
CAMBIO PREMOLARI:
a 22-25 mesi: tutti

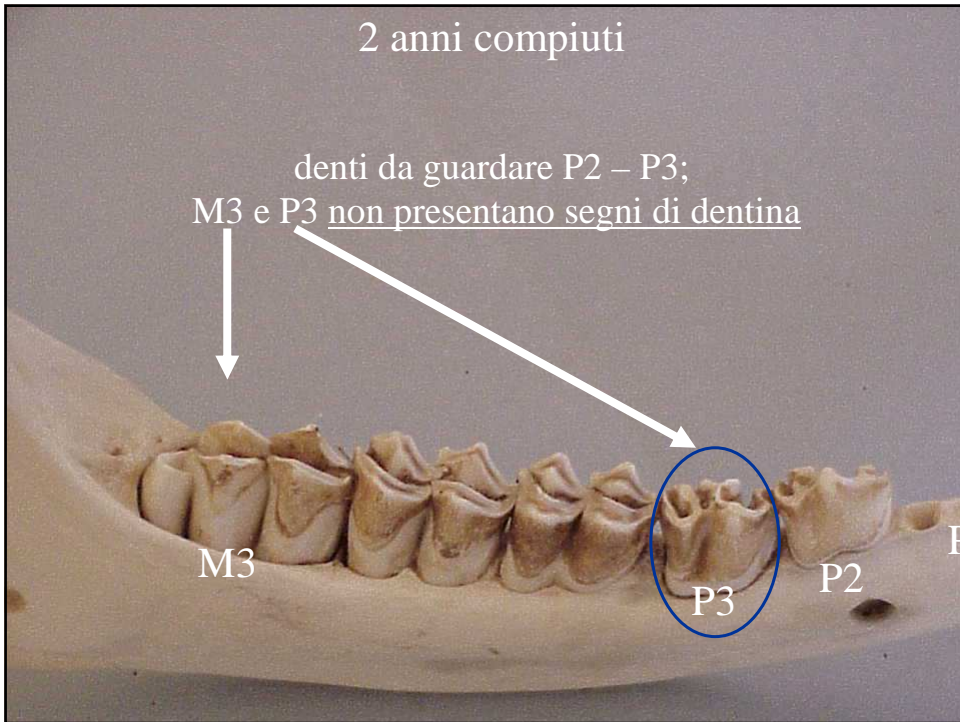
P3 deciduo: 3 cuspidi
P3 definitivo: 2 cuspidi

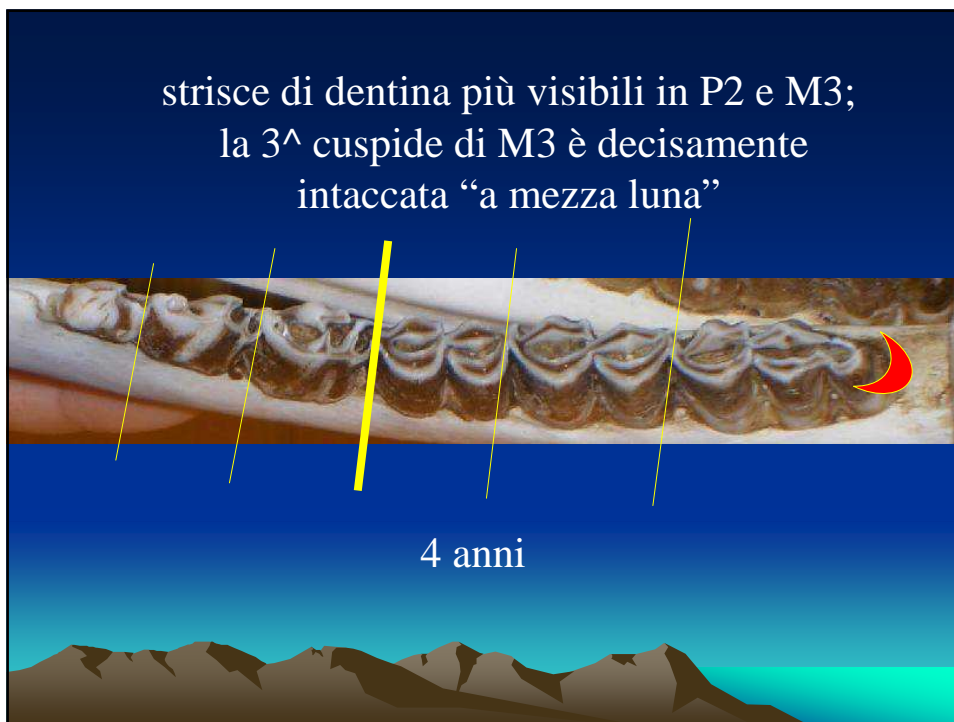
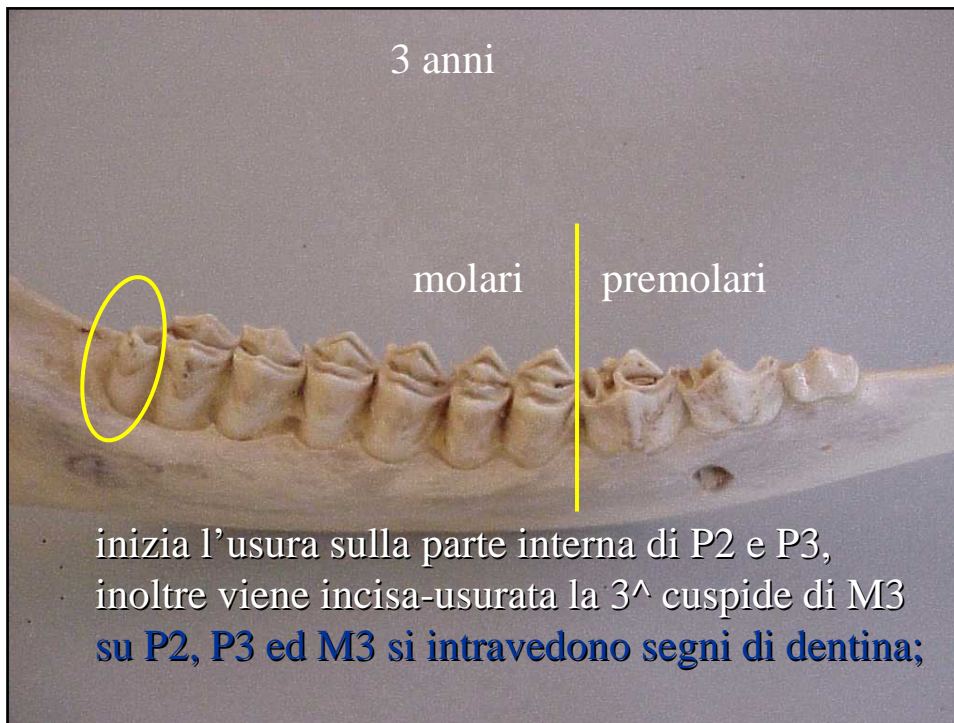
CRESCITA MOLARI:
a 4 mesi: 1° M
a 11-12 mesi: 2° M
a 23-26 mesi: 3° M

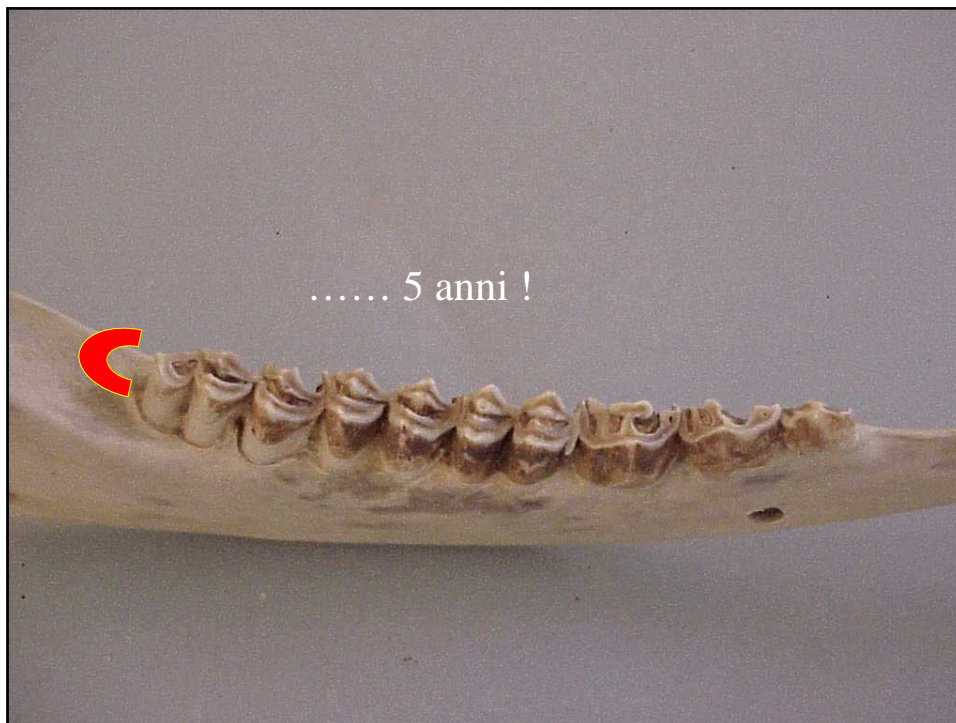












7 – 9 anni

1° M : a 9 anni fessure quasi assenti



a 7 anni le strisce della dentina iniziano ad arrotondarsi ed aumenta l'usura sulla lato vestibolare, la quale a 8 anni riguarda molto M1; a 9 anni poco visibili gli infundiboli e la dentina, da romboidale diventa più arrotondata

10 – 12 anni

Denti da guardare: P3 - M1 - M2



scompare l'infundibolo nel 1° lobo di M1 e si assottiglia lo spessore dentale

Oltre i 13 anni

Denti da guardare: P2 – P3 – M1 – M2 – M3



INDICAZIONI GENERALI SULLA VALUTAZIONE DELL'ETA' NEL CERVO

2 anni e 4 mesi: ha sostituito tutti i denti ed è cresciuto anche il 3° molare; le fessure del 3° P sono aperte ed il nastro di dentina è sottile e discontinuo.

3 anni e 4 mesi: ha una leggera usura nel lobo posteriore del 3° P ed inoltre le fessure sono visibilmente aperte.

da 4 a 6 anni: presenta un'usura marcata in P2 e P3 con un nastro di dentina continuo e le fessure visibilmente più chiuse. Inoltre nel 3° lobo del 3° M presenta un nastro di dentina continuo e la fessura è più chiusa. All'età di 6 anni le fessure del 1° M sono più strette e la dentina ha una forma romboidale.

da 7 a 9 anni: ha le fessure in P3 poco evidenti così come in M1. La dentina ha una forma ovale e gli spigoli sono poco evidenti; anche in M2 e M3 le fessure sono più strette.

da 10 a 12 anni: in P3 le fessure sono appena visibili. In M1 la fessura è ormai scomparsa nel 1° lobo e poco evidente nel 2°.

oltre 13 anni: le fessure scompaiono in modo graduale anche nei lobi di M2 e M3; presenta un appiattimento dei denti e ne possono mancare alcuni.

cervo ♂ investito in luglio '16

